
Proiect „Sprijin pentru cheltuieli de funcționare și animare aferente Strategiei de Dezvoltare Locală G.A.L. Dobrogea de Nord Tulcea”,
finanțat de Uniunea Europeană și Guvernul României prin Fondul European Agricol pentru Dezvoltare Rurală
PNDR 2014 – 2020, Programul LEADER
Contract nr. C19401094011623818313 / 09.11.2016

Programul Național de Dezvoltare Rurală 2014 - 2020
Program finanțat de Uniunea Europeană și Guvernul României Prin Fondul European Agricol pentru Dezvoltare Rurală
„Europa investește în zonele rurale”
Măsura 19 - Dezvoltare locală LEADER
Sub-măsura 19.4. „Sprijin pentru cheltuieli de funcționare și animare”
Nr. contract de finanțare: C19401039011623818313/09.11.2016 (2016-2019)
Beneficiar: Asociația Grup de Acțiune Locală Dobrogea de Nord Tulcea

Procedura Internă de evaluare și selecție a proiectelor în cadrul GAL Dobrogea de Nord Tulcea (revizia 02)

(Regulament de Organizare și Funcționare a Comitetului de Selecție și
Comisiei de Soluționare a Contestațiilor)

Anexa nr. 2 la Hotărârea AGA nr. 28/ 03.08.2017

**Procedura se aplică pentru proiectele depuse începând cu sesiunile organizate
în cadrul GAL Dobrogea de Nord Tulcea în perioada mai 2017 – 31 decembrie 2023**

Cuprins

1. Dispoziții generale	3
2. Definiții/ Abrevieri	3
3. Scop și aplicabilitate	4
4. Descrierea activității: lansarea apelurilor de selecție și selectarea cererilor de finanțare	5
4.1 Lansarea apelurilor de selecție	5
4.2 Completarea și depunerea cererii de finanțare	8
4.3 Primirea, verificarea conformității și înregistrarea cererii de finanțare	9
4.4 Verificarea criteriilor de eligibilitate, evaluarea criteriilor de selecție	13
4.5 Finalizarea eligibilității și selecției	16
4.6 Procedura de selecție	16
4.7 Rapoartele de selecție	17
4.8 Transmiterea cererilor de finanțare conforme și a documentelor aferente acestora către OJFIR/CRFIR	18
5. ANEXA 1 Componenta Comitetului de Selecție a Proiectelor	21
6. ANEXA 2 Criterii de selecție locală	22
7. ANEXA 3 Declarație privind conflictul de interese	26
8. ANEXE elaborate de GAL pentru derularea celor trei etape de verificare (eligibilitate, conformitate, verificare pe teren), pentru selecția proiectelor finanțate prin SDL	28

IMPORTANT!

În toate fazele procedurii de selecție (atât la nivel decizional cât și la nivel executiv), toți actorii implicați vor face toate demersurile necesare pentru ca, prin proiectele selectate, Asociația Grup de Acțiune Locală Dobrogea de Nord Tulcea să încurajeze, să respecte toate criteriile pentru care, la rândul său, Strategia de Dezvoltare Locală a fost punctată în cadrul evaluării naționale a SDL-urilor.

1. Dispoziții generale

- ✓ **Comitetul de Selecție a Proiectelor (CSP)** reprezintă organismul tehnic cu responsabilități privind selectarea pentru finanțare a proiectelor depuse la Grupul de Acțiune Locală Dobrogea de Nord Tulcea în cadrul măsurilor Programului Național de Dezvoltare Rurală (PNDR) cuprinse în Strategia de Dezvoltare Locală, în conformitate cu procedura de selecție prezentată în Strategia de Dezvoltare Locală
- ✓ **Comisia de Soluționare a Contestațiilor (CSC)** reprezintă organismul tehnic cu responsabilități privind soluționarea contestațiilor adresate privind rezultatele procesului de evaluare a proiectelor pentru finanțare.
- ✓ Comitetul de Selecție și Comisia de Soluționare a Contestațiilor sunt organizate și funcționează în conformitate cu prevederile prezentei Proceduri Interne (Regulament de organizare și funcționare).
- ✓ Lucrările Comitetului de Selecție și ale Comisiei de Soluționare a Contestațiilor se desfășoară pe întreaga perioadă de implementare a Strategiei de Dezvoltare Locală a GAL Dobrogea de Nord Tulcea.

2. Definiții/ Abrevieri

AFIR - Agenția pentru Finanțarea Investițiilor Rurale

Beneficiar- organizație publică sau privată care preia responsabilitatea realizării unui proiect și pentru care a fost emisă o Decizie de finanțare de către AFIR/care a încheiat un Contract de finanțare cu AFIR, pentru accesarea fondurilor europene prin FEADR;

Cerere de finanțare - document depus de către un solicitant în vederea obținerii sprijinului financiar nerambursabil;

Cofinanțare publică - reprezintă fondurile nerambursabile alocate proiectelor prin FEADR - aceasta este asigurată prin contribuția Uniunii Europene și a Guvernului României;

Contract/ Decizie de Finanțare - reprezintă documentul juridic încheiat în condițiile legii între Agenția pentru Finanțarea Investițiilor Rurale și beneficiar, prin care se stabilesc obiectul, drepturile și obligațiile părților, durata de execuție/valabilitate, valoarea, plata, precum și alte dispoziții și condiții specifice, prin care se acordă asistență financiară nerambursabilă din FEADR și de la bugetul de stat, în scopul atingerii obiectivelor măsurilor cuprinse în PNDR 2014-2020;

CDRJ - Compartiment de Dezvoltare Rurală Județean;

CRFIR - Centre Regionale pentru Finanțarea Investițiilor Rurale;

Eligibilitate - suma criteriilor pe care un beneficiar trebuie să le îndeplinească în vederea obținerii finanțării prin Măsurile/Sub-măsurile din FEADR;

Fișa măsurii - reprezintă documentul care descrie motivația sprijinului financiar nerambursabil oferit, obiectivele măsurii, aria de aplicare și acțiunile prevăzute, tipul de investiții/servicii, menționează categoriile de beneficiari și tipul sprijinului;

Fonduri nerambursabile - reprezintă fondurile acordate unei persoane fizice sau juridice în baza unor criterii de eligibilitate pentru realizarea de investiții/servicii încadrate în aria de finanțare a Măsurii și care nu trebuie returnate - singurele excepții sunt nerespectarea condițiilor contractuale și nerealizarea investiției/serviciului conform proiectului aprobat de AFIR;

Grup de Acțiune Locală (GAL) - reprezintă un parteneriat local, alcătuit din reprezentanți ai instituțiilor și autorităților publice locale, ai sectorului privat și ai societății civile, constituit

potrivit prevederilor Ordonanței Guvernului nr. 26/2000 cu privire la asociații și fundații, cu modificările și completările ulterioare;

LEADER - Măsură din cadrul PNDR ce are ca obiectiv dezvoltarea comunităților rurale ca urmare a implementării strategiilor elaborate de către GAL. Provine din limba franceză „*Liaisons Entre Actions de Developpement de l'Economie Rurale*” - „*Legături între Acțiuni pentru Dezvoltarea Economiei Rurale*”;

OJFIR - *Oficiul Județean pentru Finanțarea Investițiilor Rurale*;

Pista de audit - dată posibilitatea unei persoane să urmărească o tranzacție din momentul inițierii până în momentul în care se raportează rezultatele finale- reprezintă trasabilitatea operațiunilor;

Strategie de Dezvoltare Locală (SDL) - Document ce trebuie transmis de potențialele GAL-uri către Autoritatea de Management și care va sta la baza selecției acestora. Prin acest document se stabilesc activitățile și resursele necesare pentru dezvoltarea comunităților rurale și măsurile specifice zonei LEADER;

Proiect - operațiune întreprinsă de un beneficiar al măsurilor incluse în Strategia de Dezvoltare Locală a GAL Dobrogea de Nord Tulcea, Măsura 19 - LEADER, finanțate din FEADR

Sesiune de depunere - reprezintă perioada calendaristică în cadrul căreia GAL Dobrogea de Nord Tulcea poate primi proiecte din partea potențialilor beneficiari ai Strategiei de Dezvoltare Locală

Sesiune de selecție - reprezintă lucrările Comitetului Local de Selecție a Proiectelor și/sau ale Comisiei de Contestații (după caz), concretizate în decizia finală de finanțare.

3. Scop și aplicabilitate

- ✓ Manualul stabilește o metodologie unitară de selectare a cererilor de finanțare depuse la GAL Dobrogea de Nord Tulcea, a fluxului de documente/formulare utilizate în procesul de verificare și selectare a proiectelor prin SDL;
- ✓ Procedura urmărește modul de realizare a activității de selectare a cererilor de finanțare de la depunerea acestora de către solicitant la sediul GAL Dobrogea de Nord Tulcea și până la selectarea acestora în vederea propunerii spre contractare la AFIR;
- ✓ În cadrul procedurii, GAL Dobrogea de Nord Tulcea desfășoară activități specifice pentru verificarea conformității și eligibilității cererilor de finanțare;
- ✓ Formularele specifice implementării măsurilor M1/6B, M2/1C, M3/6B, M4/6B, M5/6A, M6/2B, M7/2A, M8/6B se găsesc pe www.afir.info și pe www.galdntulcea.ro. Corespondența formularelor utilizate pentru măsurile proprii GAL Dobrogea de Nord Tulcea cu formularele măsurii celei mai apropiate din PNDR 2014-2020 va fi precizată în Ghidul Solicitantului pentru fiecare Măsură GAL Dobrogea de Nord Tulcea.
- ✓ Procedura de evaluare și selectare prezintă atribuțiile personalului GAL Dobrogea de Nord Tulcea implicat în efectuarea activităților de evaluare -selectare a proiectelor precum și cele ale Comitetului de Selecție a Proiectelor și Comisiei de Soluționare a Contestațiilor;
- ✓ Prezentul Manual se aplică tuturor Măsurilor proprii GAL Dobrogea de Nord Tulcea - Axa IV Leader cuprinse în Strategia de Dezvoltare Locală a GAL Dobrogea de Nord Tulcea.

4. Descrierea activității: lansarea apelurilor de selecție și selectarea cererilor de finanțare

4.1 Lansarea apelurilor de selecție

✓ Pentru fiecare an calendaristic, GAL Dobrogea de Nord Tulcea supune spre aprobare Adunării Generale a Asociaților/ Comitetului Director, **Calendarul estimativ anual al lansării măsurilor** prevăzute în SDL, conform modelului:

GAL _____ - județul _____
Calendarul estimativ de lansare a sesiunilor de depunere pentru anul _____

Denumirea Măsurii	Perioada sesiunii de depunere	Alocare indicativă pe sesiune (euro)

✓ Calendarul estimativ poate fi modificat cu cel puțin 5 zile înainte începerii sesiunii, putând fi devansate sesiunile și modificate alocările, în sensul creșterii sau diminuării acestora.

✓ Calendarul estimativ și Calendarul modificat vor fi postate pe pagina web a GAL, www.galdntulcea.ro și afișate, cel puțin, la sediile primăriilor partenere GAL.

✓ GAL lansează pe plan local apeluri de selecție a proiectelor, conform priorităților descrise în Strategia de Dezvoltare Locală.

✓ Anunțurile privind lansarea apelurilor de selecție vor fi publicate/afișate:

- pe site-ul propriu GAL www.galdntulcea.ro, în varianta detaliată;
- la sediul administrativ al GAL din strada Isacței nr. 62, sat Minerii, comuna Somova județul Tulcea, (în varianta detaliată, pe suport tipărit);
- la sediile primăriilor partenere GAL - orașul Isaccea și comunele Smârdan, I.C. Brătianu, Grindu, Greci, Jijila, Văcăreni, Luncavița, Isaccea, Niculițel, Somova, Ceatalchioi și Pardina, (în varianta simplificată);
- prin mijloacele de informare mass-media locale, (în varianta simplificată).

Atenție!

Apelul de selecție se lansează cu **minimum 30 de zile calendaristice** înainte de data limită de depunere a proiectelor, în așa fel încât potențialii beneficiari să aibă timp suficient pentru pregătirea și depunerea acestora.

Înainte de lansarea apelului de selecție, acesta va fi avizat de reprezentantul CDRJ, care se va asigura de corectitudinea informațiilor conținute în apel, informații care trebuie să fie în concordanță cu Strategia de Dezvoltare Locală aprobată și prevederile fișei măsurii din SDL, respectiv prevederile din Ghidul solicitantului elaborat de către GAL pentru măsura respectivă.

✓ Apelul de selecție se poate lansa cu **minimum 10 zile calendaristice** înainte de data limită de depunere a proiectelor la G.A.L DOBROGEA DE NORD, numai în situația în care acest apel de selecție va conține toate prevederile și informațiile care au făcut obiectul ultimului apel de selecție pe măsura respectivă, inclusiv punctajele pentru criteriile de selecție, cu excepția alocării financiare, fiind astfel respectat principiul transparenței.

✓ Data lansării apelului de selecție este data deschiderii sesiunii de depunere a proiectelor la GAL.

Depunerea continuă a proiectelor în cadrul sesiunii aferente unei măsuri/ submăsuri/ componente (alocare distinctă) se oprește înainte de termenul limită prevăzut în nota de lansare, atunci când valoarea publică totală a proiectelor depuse având un punctaj estimat (autoevaluare/ prescoring) mai mare sau egal cu pragul de calitate aferent lunii/ trimestrului respectiv, excluzând valoarea publică totală a proiectelor retrase ajunge la 200 din nivelul alocării sesiunii măsurii/ submăsurii/ componente (alocare distinctă), cu excepția primelor 5 zile calendaristice din fiecare etapă de depunere când oprirea depunerilor de proiecte nu este condiționată de atingerea plafonului de 200% din nivelul alocării sesiunii.

✓ Apelurile de selecție vor putea fi prelungite cu aprobarea Adunării Generale a Asociaților/ Comitetului Director. Anunțul privind prelungirea se va face numai în timpul sesiunii în derulare, nu mai târziu de ultima zi a acestei sesiunii.

Atenție!

Atunci când se prelungeste apelul de selecție, alocarea financiară pe sesiune¹ și/sau valoarea maximă nerambursabilă care poate fi acordată pentru finanțarea unui proiect nu pot fi modificate (în sensul creșterii/diminuării lor). Nu este permisă nicio altă modificare în conținutul apelului de selecție pe perioada de depunere a proiectelor (inclusiv pe durata prelungirii), pentru a se respecta principiul egalității de șanse între solicitanți.

✓ Varianta detaliată a apelului de selecție va conține minimum următoarele informații:

- Data lansării apelului de selecție;
- Data limită de depunere a proiectelor;
- Locul și intervalul orar în care se pot depune proiectele;
- Fondul disponibil - alocat în acea sesiune, cu următoarele precizări:
 - Suma maximă nerambursabilă care poate fi acordată pentru finanțarea unui proiect;
 - Valoarea maximă eligibilă (sumă nerambursabilă) nu poate depăși 200.000 de euro/proiect și va respecta cuantumul maxim prevăzut în fișa tehnică a măsurii din SDL, dacă acesta este mai mic de 200.000 de euro;
 - Intensitatea sprijinului nu poate depăși intensitatea aprobată de către DGDR AM PNDR pentru măsura în cauză, prin aprobarea SDL. Pentru măsurile care se regăsesc în obiectivele măsurilor de dezvoltare rurală (măsurile/sub-măsurile Regulamentului (UE) nr. 1305/2013), intensitatea sprijinului nu poate depăși limita maximă prevăzută în Anexa nr. II la Regulamentul antemenționat. Pentru măsurile cu sprijin forfetar, valoarea sumei nu va depăși limitele cuantumului stabilit în PNDR pentru aceleași tipuri de operațiuni la care se aplică acest tip de sprijin.
- În cazul proiectelor de investiții/sprijin forfetar, modelul de cerere de finanțare specific măsurii din PNDR ale cărei obiective sunt atinse prin proiectul propus, disponibil pe site-ul AFIR (versiune editabilă), pe care trebuie să îl folosească solicitanții;

¹ Suplimentarea alocării financiare pe sesiune se va realiza numai în situația în care, în cadrul aceleiași măsuri, s-au constituit fonduri disponibile/măsură, provenite din sumele aferente proiectelor selectate de GAL care au fost retrase, declarate neconforme sau neeligibile de către AFIR, cu respectarea prevederilor cap. 3.2.3 - „Utilizarea fondurilor nerambursabile” din Ghidul de implementare pentru Sub-Măsura 19.2.

ANEXA-14-PI EVALUARE ȘI SELECȚIE A PROIECTELOR GAL DOBROGEA DE NORD TULCEA

Proiect „Sprijin pentru cheltuieli de funcționare și animare aferente Strategiei de Dezvoltare Locală G.A.L. Dobrogea de Nord Tulcea”, finanțat de Uniunea Europeană și Guvernul României prin Fondul European Agricol pentru Dezvoltare Rurală
PNDR 2014 – 2020, Programul LEADER
Contract nr. C19401094011623818313 / 09.11.2016

- În cazul proiectelor de servicii, formularul-cadru de cerere de finanțare prevăzut în Manualul de procedură pentru Sub-măsura 19.2, la capitolul Formulare și disponibil pe site-ul www.afir.madr.ro pe care trebuie să îl folosească solicitanții;
- Documentele justificative pe care trebuie să le depună solicitantul odată cu depunerea proiectului în conformitate cu cerințele fișei măsurii din SDL și ale Ghidului solicitantului elaborat de către GAL pentru măsura respectivă. Se vor menționa și documentele justificative pe care trebuie să le depună solicitantul în vederea punctării criteriilor de selecție;
- Cerințele de conformitate și eligibilitate pe care trebuie să le îndeplinească solicitantul, inclusiv metodologia de verificare a acestora;
- Procedura de selecție aplicată de Comitetul de Selecție al GAL;
- Criteriile de selecție cu punctajele aferente, punctajul minim pentru selectarea unui proiect și criteriile de departajare ale proiectelor cu același punctaj, inclusiv metodologia de verificare a acestora. Punctajele aferente fiecărui criteriu de selecție se stabilesc cu aprobarea Adunării Generale a Asociațiilor/Consiliului Director (AGA/CD);
- Data și modul de anunțare a rezultatelor procesului de selecție (notificarea solicitanților, publicarea Raportului de Selecție);
- Datele de contact ale GAL unde solicitanții pot obține informații detaliate;
- Model de Declarație prin care beneficiarul se angajează să raporteze către GAL toate plățile autorizate și rambursate în cadrul proiectului selectat, ce vor fi efectuate de AFIR către beneficiar. Raportarea se va realiza după primirea de la CRFIR a Notificării beneficiarului cu privire la confirmarea plății, în *maximum 5 zile* de la data efectuării plății.

Aceste informații vor fi prezentate de către GAL în apelurile de selecție - varianta detaliată, publicată pe pagina de internet a GAL-ului și varianta detaliată, pe suport tipărit la sediul GAL.

- ✓ Pentru variantele publicate în presă scrisă și în variantele afișate la sediul primăriilor UAT membre în GAL, se vor prezenta variante simplificate ale anunțului de selecție, care să cuprindă următoarele informații:
 - Data lansării apelului de selecție;
 - Măsura lansată prin apelul de selecție - cu tipurile de beneficiari eligibili;
 - Fondurile disponibile pentru măsura respectivă;
 - Suma maximă nerambursabilă care poate fi acordată pentru un proiect;
 - Data limită de primire a proiectelor și locul unde se pot depune proiectele;
 - Precizarea că informații detaliate privind accesarea și derularea măsurii sunt cuprinse în Ghidul solicitantului elaborat pentru măsura respectivă, cu trimitere la pagina de internet a GAL - www.galdntulcea.ro ;
 - Datele de contact unde solicitanții pot obține informații suplimentare;
 - Disponibilitatea la sediul GAL a unei versiuni pe suport tipărit a informațiilor detaliate aferente măsurilor lansate.
- ✓ Pentru transparența procesului de selecție, GAL Dobrogea de Nord Tulcea va asigura următoarele *măsuri minime obligatorii de publicitate a apelurilor de selecție lansate*:
 - postarea pe site-ul propriu al GAL www.galdntulcea.ro , în secțiunea dedicată apelurilor de selecție, a variantei detaliate și a variantei simplificate a apelului de selecție. Varianta detaliată va fi disponibilă, pe suport tipărit, și la sediul administrativ al GAL din strada Isacsei nr. 62, sat Minerii, comuna Somova, județul Tulcea. Apelurile de selecție care au expirat se vor regăsi pe site în secțiunea "*arhivă*", pe toată perioada de implementare și monitorizare a SDL GAL Dobrogea de Nord Tulcea;
 - afișarea la sediile primăriilor partenere în GAL Dobrogea de Nord Tulcea, a variantei simplificate a apelului de selecție;

ASOCIAȚIA GRUP DE ACȚIUNE LOCALĂ DOBROGEA DE NORD TULCEA

Sediul social: Strada Brăilei nr.45, Sediul Ad-tiv: str. Isacsei nr.62, Sat Minerii, comuna Somova, județul Tulcea,
Tel.0371 172430, Mobil:0736 660106, Fax: 0372 872886,
e-mail: galdn.tulcea@gmail.com, contact@galdntulcea.ro, www.galdntulcea.ro

- publicarea în mijloacele mass-media se va realiza prin publicarea de anunțuri în presa scrisă cu distribuție la nivelul județului;

Publicitatea prelungirii apelurilor de selecție se va face obligatoriu în aceleași condiții în care a fost anunțat apelul de selecție.

✓ În procesul de elaborare și lansare a apelului de selecție, GAL Dobrogea de Nord Tulcea va avea în vedere versiunea în vigoare a Ghidului de implementare a Sub-măsurii 19.2, disponibil pe pagina de internet a AFIR (www.afir.madr.ro) la momentul publicării apelului de selecție.

4.2 Completarea și depunerea cererii de finanțare

- ✓ Ghidul solicitantului care stă la baza completării Cererii de finanțare pentru măsurile finanțate prin SDL, va fi disponibil în mod gratuit la sediul asociației GAL Dobrogea de Nord Tulcea - cu sediul administrativ în strada Isacței nr.62, sat Minerii, comuna Somova, Județul Tulcea, precum și pe site-ul www.galdntulcea.ro
- ✓ Pe baza informațiilor din Ghid, solicitantul întocmește Cererea de finanțare: formularul de cerere de finanțare și anexele administrative și tehnice cerute prin acest formular.
- ✓ Cererea de finanțare se va redacta pe calculator, în limba română și va fi însoțită de anexele prevăzute în modelul standard. Anexele Cererii de finanțare fac parte integrantă din aceasta. Modificarea modelului standard (eliminarea, renumerotarea secțiunilor, anexarea documentelor suport în altă ordine decât cea specificată etc.) poate conduce la respingerea Dosarului Cererii de Finanțare pe motiv de neconformitate administrativă.
- ✓ Cererea de Finanțare trebuie completată într-un mod clar și coerent pentru a înlesni procesul de evaluare a acesteia. În acest sens, se vor furniza numai informațiile necesare și relevante, care vor preciza modul în care va fi atins scopul proiectului, avantajele ce vor rezulta din implementarea acestuia și în ce măsură proiectul contribuie la realizarea obiectivelor Strategiei de Dezvoltare Locală.
- ✓ Compartimentul administrativ al GAL asigură suportul necesar solicitanților pentru completarea cererilor de finanțare, privind aspectele de conformitate pe care aceștia trebuie să le îndeplinească. **Compartimentul administrativ GAL nu va acorda consultanță beneficiarului în scopul realizării proiectului.**
- ✓ Responsabilitatea completării cererii de finanțare în conformitate cu Ghidul de implementare aparține în totalitate solicitantului.
- ✓ Solicitantul poate apela, dacă dorește, la consultanți pentru întocmirea documentației tehnice și completarea Cererii de finanțare.
- ✓ Odată finalizată cererea de finanțare împreună cu documentele atașate, se constituie în „dosarul cererii de finanțare”. Cererea de finanțare se depune în format letric în original - 2 (două) exemplare - 1 original și o copie și în format electronic (CD -(2) două exemplare, care vor cuprinde scan-ul cererii de finanțare). Cererea de finanțare este depusă la GAL Dobrogea de Nord Tulcea personal - de către reprezentantul legal, așa cum este precizat în formularul Cerere de finanțare sau de un împuternicit, prin procură legalizată (în original) a reprezentantului legal. Proiectul se depune înaintea datei limită care stipulată în fiecare apel de selecție. Solicitantul se va asigura că dosarul cererii de finanțare este complet la momentul depunerii.

4.3 Primirea, verificarea conformității și înregistrarea cererii de finanțare

1. Primirea Cererii

✓ Potențialul beneficiar/Solicitantul depune proiectul la GAL Dobrogea de Nord Tulcea, sub formă de Cerere de Finanțare potrivit descrierii de la punctul 4.2. Fiecare exemplar va conține formularul Cerere de finanțare corect completat și anexele tehnice și administrative. Se vor utiliza formularele de cereri de finanțare aferente fiecărei măsuri proprii GAL Dobrogea de Nord Tulcea din PNDR, puse la dispoziția solicitanților pe site-ul www.afir.ro. Beneficiarul se va asigura că rămâne în posesia unui exemplar identic a cererii de finanțare, așa cum a depus-o la GAL.

✓ Formularele utilizate pentru măsurile proprii GAL Dobrogea de Nord Tulcea sunt formularele adaptate de GAL după formularele măsurii celei mai apropiate din PNDR 2014-2020 și reprezintă anexă la Ghidurile Solicitantului.

Pentru toate proiectele depuse în cadrul Sub-măsurii 19.2 se vor respecta prevederile aplicabile (în funcție de tipul de proiect) din cadrul HG nr. 226/2015, cu modificările și completările ulterioare.

✓ După evaluarea conformității, solicitantul este înștiințat dacă cererea de finanțare este conformă sau i se explică cauzele neconformității.

✓ GAL Dobrogea de Nord Tulcea va prelua proiectul în vederea evaluării, înregistrează adresa de înaintare a cererii de finanțare în Registrul de intrare/ieșire pentru proiecte (cereri de finanțare), iar solicitantul primește un bon cu număr de înregistrare alocat. Acest număr este diferit de numărul de înregistrare atribuit Cererii de finanțare.

✓ După înregistrare, documentația primită de la solicitant este transmisă șefului ierarhic (Președinte/ Manager GAL), care o repartizează pentru verificarea conformității personalului GAL Dobrogea de Nord Tulcea cu astfel de atribuții.

✓ Verificarea conformității se efectuează începând cu prima zi a depunerii cererii de finanțare, dar nu mai târziu de maximum 3 zile lucrătoare de la depunerea Cererii de finanțare.

2. Acceptarea/ neacceptarea cererii de finanțare pentru verificare

✓ Pentru a stabili dacă cererea de finanțare este acceptată pentru verificare, expertul verifică în Registru:

Verificarea cererilor de finanțare neconforme

✓ Aceeași cerere de finanțare poate fi declarată neconformă de maximum două ori pentru aceeași licitație de proiecte.

✓ Expertul va verifica dacă același solicitant a depus aceeași cerere de finanțare de două ori în perioada cererii/licitației de proiecte și a fost declarată neconformă de fiecare dată. Dacă solicitantul se prezintă a treia oară cu aceeași cerere de finanțare aceasta nu va mai fi acceptată pentru a fi verificată. Dacă solicitantul se regăsește în situația prezentată mai sus, expertul verificator va opri verificarea conformității la acest stadiu, cererea de finanțare nefiind acceptată pentru verificarea ulterioară a criteriilor de conformitate. După aceasta vor fi derulate toate etapele procedurale specifice pentru cererile de finanțare neconforme.

Verificarea cererilor de finanțare conforme

- ✓ Solicitantul care a renunțat, în cursul procesului de evaluare, la o cerere de finanțare conformă, nu o mai poate redepona în aceeași sesiune de depunere a proiectelor de investiții.
- ✓ Expertul verifică în Registrul cererilor de finanțare dacă același solicitant a depus aceeași cerere de finanțare în perioada sesiunii de cerere de proiecte și a fost declarată conformă. Verifică dacă s-a înregistrat o renunțare sau retragere a cererii de finanțare. Dacă solicitantul se regăsește în situația prezentată mai sus, expertul verificator va opri verificarea conformității la acest stadiu, cererea de finanțare nefiind acceptată pentru verificarea ulterioară a criteriilor de conformitate.

Pentru cererile de finanțare acceptate, se va proceda la :

3. Verificarea conformității Cererii de finanțare

- ✓ Controlul conformității constă în verificarea Cererii de finanțare: dacă este corect completată, prezentată pe suport de hârtie și în format electronic și dacă anexele tehnice și administrative cerute și cele proprii GAL Dobrogea de Nord Tulcea, precum și a formularului Cerere de finanțare sunt prezentate în *două exemplare: un original și o copie*.
- ✓ Angajatul GAL care verifică conformitatea va verifica corespondența între formatul de hârtie și copia electronică a dosarului cererii de finanțare.
- ✓ Se va verifica dacă fiecare exemplar din Cererea de finanțare a fost legat, paginat și opisat, cu toate paginile corect numerotate în ordine de la 1 la n în partea dreaptă sus a fiecărei pagini, unde „n” reprezintă numărul total al paginilor din dosarul complet, inclusiv din documentele anexate, astfel încât să nu permită detașarea și/sau înlocuirea documentelor. Opisul se numerotează cu 0. Dacă cererea de finanțare este incompletă la depunerea anterioară, se va dezlega dosarul și se va adăuga documentul lipsă, paginile vor fi renumerotate (numerele vechi vor fi bariate cu o linie orizontală), opisul va fi refăcut, iar dosarul se va lega din nou.
- ✓ Exemplarul original va avea înscris pe copertă, în partea dreaptă -sus, mențiunea „ORIGINAL”. Fiecare pagină va purta ștampila și semnătura solicitantului. Copiile documentelor originale care rămân în posesia solicitantului (ex. act de proprietate, bilanț contabil vizat de administrația financiară) trebuie să conțină mențiunea „conform cu originalul” făcută de către angajatul/expertul care a verificat concordanța copiei cu originalul, a semnat și a datat ultima pagină a documentului COPIE. Exemplarul-copie va avea înscris pe copertă, în partea superioară dreaptă, mențiunea „COPIE” .
- ✓ Verificarea cererii de finanțare se face conform metodologiei de aplicat pentru verificarea conformității, specifice fiecărei măsuri (descrisă la sfârșitul „Fișei de verificare a conformității”), completându-se „Fișa de verificare a conformității”. După completare, „Fișa de verificare a conformității” nu va cuprinde partea privind Metodologia de aplicat pentru verificare.
- ✓ GAL Dobrogea de Nord Tulcea își rezervă dreptul de a solicita beneficiarului documente sau informații suplimentare, dacă pe parcursul verificărilor se constată de verificator că este necesar.

Verificarea codului unic de înregistrare

- ✓ Toți solicitanții care depun proiecte în cadrul PNDR Axa IV LEADER trebuie să fie înregistrați în Registrul unic de identitate (RUI) gestionat de APIA.

- ✓ Expertul tehnic GAL verifică în Cererea de finanțare dacă solicitantul a completat câmpul aferent Codului unic de identificare.
- ✓ În cazul în care solicitantul nu a completat acest câmp (nu este înscris în RUI) expertul tehnic verifică completarea formularului de înscriere în RUI, formular ce trebuie semnat de solicitant.

Erori de formă

- ✓ În cazul în care expertul tehnic va descoperi erori de formă în completarea cererii de finanțare de către solicitant, va aplica următoarea procedură :
 - Taie cu o linie orizontală informația greșită și scrie alăturat informația corectă;
 - Semnează în dreptul modificării și o datează.
- ✓ Erorile de formă sunt erorile făcute de către solicitant în completarea cererii de finanțare care sunt descoperite de experții verificali dar care, cu ocazia verificării conformității pot fi corectate de către aceștia din urmă pe baza unor dovezi/ informații prezentate explicit în documentele anexate Cererii de finanțare.
- ✓ În cazul în care expertul verificali descoperă o eroare de formă, cererea de finanțare nu este considerată neconformă.
- ✓ Necompletarea unui câmp din Cererea de finanțare nu este considerată eroare de formă (cu excepția Codului unic de înregistrare, dacă acesta nu se solicită pentru completarea formularului).
- ✓ Expertul verificali va cere solicitantului să efectueze corecturile (erori de formă) și pe CD urmând ca CD-ul să fie retransmis până la începerea verificării eligibilității.

Verificarea “4 ochi”

- ✓ *Angajații GAL Dobrogea de Nord Tulcea vor completa “Fișa de verificare a conformității” -și “Fișa de verificare a eligibilității” -aferente măsurii în care se încadrează scopul proiectului depus. Se vor folosi formularele și metodologia de completare a acestora utilizând manualele de procedură publicate pe site-ul www.afir.info, în cazul măsurilor care au corespondent în PNDR 2014-2020, adaptate condițiilor de eligibilitate și criteriilor de selecție aferente Măsurilor din Strategia de Dezvoltare Locală a GAL Dobrogea de Nord Tulcea.*
- ✓ Numărul de înregistrare al Cererii de finanțare se completează doar la nivelul structurilor AFIR.
- ✓ Toate verificările efectuate de către angajații GAL vor respecta principiul de verificare „4 ochi”, respectiv vor fi semnate de către minimum 2 angajați cu atribuții în acest sens stabilite prin Fișa Postului- un angajat care completează și un angajat care verifică.
- ✓ În urma verificării, angajatul care verifică contrabifează „Fișa de verificare a conformității” și „Fișa de verificare a eligibilității”, respectând astfel principiul „4 ochi”.
- ✓ Toate fișele de verificare vor fi semnate de către angajați GAL și/sau voluntari (în situația în care Ghidul de implementare al Sub- măsurii 19.2 în vigoare la data publicării apelului de selecție prevede posibilitatea ca fișele de verificare să fie semnate și de către voluntari GAL Dobrogea de Nord Tulcea, dacă este cazul), respectându-se principiul „4 ochi”.

Finalizarea conformității

- ✓ După finalizarea verificării conformității documentelor, expertul care a verificat cererea de finanțare înștiințează solicitantul dacă cererea de finanțare este conformă sau i se explică cauzele neconformității. Solicitantului i se înmânează documentele originale și semnează „Fișa de verificare a conformității”. Dacă documentele originale au rămas în posesia solicitantului, expertul va verifica în prezența acestuia conformitatea documentelor „copie” cu documentele originale și va bifa în căsuțele corespunzătoare din „Fișa de verificare a conformității”.
- ✓ Pentru proiectele de servicii angajații GAL vor completa „Fișa de verificare a conformității pentru măsurile de servicii” și „Fișa de verificare a eligibilității pentru măsurile de servicii”, anexa Ghidului de implementare pentru Sub-măsura 19.2, completate cu criteriile de eligibilitate și selecție locale.
- ✓ GAL poate să solicite beneficiarului clarificări referitoare la îndeplinirea condițiilor de conformitate, eligibilitate și selecție, dacă este cazul. Nu se vor lua în considerare clarificările de natură să completeze/modifice datele inițiale ale proiectului depus.

4. Înregistrarea cererilor de finanțare

Atenție ! Numărul de înregistrare al Cererii de Finanțare se va completa doar la nivelul structurilor AFIR.

După verificare, pot exista două variante:

a) Cererea de finanțare nu este completată corect sau lipsește unul din documente (care nu a fost prezentat în urma solicitării de informații suplimentare) sau cererea a fost depusă de două ori în cadrul aceleiași sesiuni și prin urmare va fi declarată neconformă. Solicitantul semnează „Fișa de verificare a conformității” care se multiplică în 2 exemplare: unul va fi înmânat solicitantului, cealaltă copie rămâne la GAL Dobrogea de Nord Tulcea, iar originalul se va înainta către structurile AFIR. În cazul în care solicitantul refuză să semneze „Fișa de verificare a conformității”, expertul completează în dreptul reprezentantului legal „refuză să semneze”, semnează și înscrie data respectivă.

Solicitantul va pleca cu cererea de finanțare neconformă: original și copie pe hârtie, și cu o copie după Fișa de verificare care atestă neconformitatea documentației. Copiile electronice ale dosarului Cererii de finanțare vor rămâne la GAL Dobrogea de Nord Tulcea.

b) Cererea de finanțare este declarată conformă. Fișa de verificare a conformității împreună cu cele două exemplare ale cererii de finanțare se înregistrează de către expertul care a efectuat verificarea, conform regulamentului intern din cadrul GAL Dobrogea de Nord Tulcea. Solicitantul semnează „Fișa de verificare a conformității”, care se multiplică în două exemplare, din care unul va fi înmânat solicitantului, a doua copie se păstrează la GAL Dobrogea de Nord Tulcea, iar originalul împreună cu Cererea de finanțare se va depune la structurile AFIR.

Înregistrarea cererii de finanțare se va consemna în Registrul de intrare a Cererilor de finanțare conforme sau neconforme, după caz.

Termenul de verificare a conformității cererii de finanțare este de maximum 3 zile lucrătoare pentru fiecare cerere de finanțare. Dacă se solicită informații suplimentare termenul de verificare a conformității este de maximum 5 zile lucrătoare.

5. Renunțarea la cererea de finanțare

Renunțarea la cererea de finanțare se poate efectua de către reprezentantul legal sau de un împuternicit prin procură legalizată (în original) a reprezentantului legal, în orice moment al verificărilor prin întreruperea procesului evaluării.

6. Restituirea cererii de finanțare

Un exemplar CD al cererii de finanțare este necesar să rămână în sistem pentru verificări ulterioare (audit, DCA, Curtea de Conturi, comisari europeni, eventuale contestații, etc.)
Dacă solicitantul renunță la cererea de finanțare, i se restituie cererea depusă: originalul și copia letrică, precum și două exemplare CD.

7. Arhivarea

La nivelul GAL Dobrogea de Nord Tulcea se va arhiva documentația aferentă cererii de finanțare, conform Procedurii Interne de arhivare.

4.4 Verificarea criteriilor de eligibilitate, evaluarea criteriilor de selecție

1. Verificarea criteriilor de eligibilitate

✓ Pentru cererile de finanțare care se verifică la nivelul GAL Dobrogea de Nord Tulcea, șeful ierarhic superior (Președinte/ Manager GAL) va repartiza cererile de finanțare conforme personalului cu atribuții, pe baza criteriului de repartizare uniformă din punct de vedere al numărului de cereri, respectiv contrasemnează verificările efectuate de aceștia:

- Unui expert pentru verificarea eligibilității (dacă este posibil, expertului care a efectuat conformitatea cererii de finanțare);

✓ Verificarea activității acestuia privind verificarea criteriilor de eligibilitate va fi realizată prin dublul control al eligibilității, conform principiului „4 ochi”;

✓ Verificarea eligibilității tehnice și financiare se efectuează de către GAL Dobrogea de Nord Tulcea prin verificarea eligibilității solicitantului, a criteriilor generale de eligibilitate, a bugetului indicativ al proiectului, a planului de afaceri, a studiului de fezabilitate, a proiectului tehnic și a tuturor documentelor anexate. Verificarea este făcută pe baza documentelor depuse de solicitant.

2. Verificarea Cererilor de finanțare în vederea evitării dublei finanțări

Evitarea dublei finanțări se efectuează astfel:

În cererea de finanțare, secțiunea C referitoare la finanțările nerambursabile este întrebarea:

- “Solicitantul a mai obținut finanțări nerambursabile?”
- Dacă răspunsul este „da”, se completează tabelul cu finanțările.

Verificarea evitării dublei finanțări se efectuează prin următoarele corelări :

- Existența bifelor în secțiunea C .
- Din Declarația pe propria răspundere a solicitantului că „proiectul propus asistenței financiare nerambursabile FEADR nu beneficiază de altă finanțare din programe de finanțare nerambursabilă” .

3. Solicitarea de informații suplimentare

✓ În situația în care sunt criteriile de eligibilitate care necesită lămuriri suplimentare expertul întocmește o „Fișă de solicitare a informațiilor suplimentare”, în care se solicită documentele suplimentare și care se va transmite la solicitant.

✓ Solicitantul trebuie să trimită prin poștă/ fax/ e-mail informațiile cerute în termen de 5 zile lucrătoare de la data primirii fișei sau să le predea experților tehnici.

✓ Informațiile suplimentare se solicită o singură dată de către entitatea la care se află în evaluare cererea de finanțare, doar în următoarele cazuri:

- În cazul în care, planul de afaceri, studiul de fezabilitate, proiectul tehnic sau memoriul justificativ conțin informații insuficiente pentru clarificarea unui criteriu de eligibilitate sau există informații contradictorii în interiorul lor ori față de celelalte documente anexate cererii de finanțare. Numai în caz de suspiciune se solicită extras de Carte Funciară pentru documentele care atestă dreptul de proprietate.

- În cazul în care avizele, acordurile, autorizațiile nu au fost eliberate de către autoritățile emitente într-o formă care respectă protocoalele încheiate între AFIR și instituțiile respective.

- Pentru criteriile de selecție se pot solicita numai clarificări, nu și documente suplimentare sau corectate. Informațiile nesolicitate transmise de solicitanți nu vor fi luate în considerare.

- Dacă informațiile suplimentare primite conduc la necesitatea corectării bugetului indicativ, expertul va notifica solicitantul asupra acestei situații, tot prin aceeași Fișă, cu rugămintea de a transmite bugetul rectificat conform solicitării expertului evaluator. În situații excepționale, prin această notificare se pot solicita și alte clarificări, a căror necesitate a apărut ulterior transmiterii răspunsului la informațiile suplimentare solicitate inițial. În cazul unui refuz al solicitantului de a corecta bugetul, expertul va întocmi bugetul indicativ corect, solicitantul având opțiunea de a contesta bugetul numai după notificare în urma raportului Comitetului de Selecție a Proiectelor.

- În cazul în care în bugetul indicativ (inclusiv devizele financiare și devizele pe obiect) există diferențe de calcul sau dacă încadrarea categoriilor de cheltuieli eligibile/neeligibile nu este făcută corect.

Nu sunt permise atât cheltuieli eligibile cât și cheltuieli neeligibile în cadrul cap. 4.1 Construcții și instalații, fără a se detalia în devizele pe obiect lucrările corespunzătoare spațiilor/instalațiilor ce se vor executa. Pentru restul subcapitolelor de la cap. 4, se vor preciza care sunt echipamentele, utilajele/montajul care sunt neeligibile.

- Rezultatul verificării este completarea „Fișei de verificare a criteriilor de eligibilitate”, rezumând verificarea efectuată de expert. Bifele din Fișa de verificare se fac pe baza verificării documentare.

4. Verificarea bugetului indicativ

Verificarea constă în asigurarea că toate costurile de investiții propuse pentru finanțare sunt eligibile și calculele sunt corecte. Lista cheltuielilor eligibile și neeligibile corespunzătoare fiecărei măsuri se găsește în Fișa Măsurii și în Ghidul Solicitantului.

Verificarea bugetului indicativ se efectuează conform metodologiei de aplicat pentru verificarea criteriilor de eligibilitate din cadrul „Fișei de verificare a criteriilor de eligibilitate”, punctul „verificarea bugetului indicativ”.

Expertul completează punctul „Verificarea bugetului indicativ” din „Fișa de verificare a criteriilor de eligibilitate”.

5. Verificarea rezonabilității prețurilor - aspect procedural care nu ține de competența GAL

În vederea stabilirii rezonabilității prețurilor utilizate de solicitant, expertul verifică prin comparare prețurile din devizele pe obiect cu ofertele prezentate și sursa de prețuri folosită. Detalierea verificărilor este menționată în procedurile specifice.

6. Verificarea pe teren

✓ GAL va efectua vizite în teren, în vederea verificării cerințelor minime în conformitate cu Ghidul Solicitantului, pentru proiectele care necesită clarificări referitoare la realizarea investiției descrise prin cererea de finanțare.

7. Evaluarea criteriilor de selecție

✓ Comitetul de Selecție va stabili, înaintea lansării sesiunii de depunere a proiectelor, sistemul de punctaj aferent criteriilor de selecție, precum și criteriile de departajare a cererilor de finanțare cu punctaj egal.

✓ În funcție de sistemul de punctaj stabilit, se efectuează evaluarea criteriilor de selecție pentru toate Cererile de finanțare eligibile prin acordarea unui număr de puncte și se calculează scorul atribuit fiecărui proiect.

✓ Evaluarea criteriilor de selecție se face de către entitățile care au efectuat evaluarea, numai pentru cererile de finanțare declarate eligibile, pe baza Cererii de finanțare, inclusiv anexele tehnice și administrative depuse de solicitant și, după caz, a informațiilor suplimentare solicitate în urma verificării documentare de birou.

✓ În fișa de verificare a criteriilor de selecție GAL Dobrogea de Nord Tulcea preia Criteriile de selecție stabilite în Strategia de Dezvoltare Locală a GAL Dobrogea de Nord Tulcea. Punctajele vor fi stabilite, pentru fiecare Măsură din SDL prin Decizia Consiliului Director.

În cererea de finanțare solicitantul realizează o prescorare a proiectului său. Prescorarea eronată a proiectului din partea solicitantului nu reprezintă motiv de neconformitate sau neeligibilitate. Punctajul proiectului se acordă de către Comitetul de Selecție.

✓ Criteriilor de selecție stabilite la nivelul măsurilor cuprinse în SDL vor fi evidențiate separat pentru fiecare măsură în parte. Suma maximă acordată criteriilor de selecție nu trebuie să depășească 100 de puncte.

✓ GAL va specifica clar criteriile de selecție și punctajul maxim acordat pentru fiecare criteriu în parte .

✓ GAL va stabili un punctaj minim pe proiect, obligatoriu de obținut pentru ca un proiect să fie selectat. Punctajul minim al unui proiect selectat trebuie să aibă o valoare mai mare decât punctajul maxim acordat criteriului de selecție cu cea mai mică importanță. Punctajele acordate pentru fiecare criteriu de selecție se fundamentează de către biroul GAL și se aprobă de Consiliul Director.

✓ Proiectele care nu corespund obiectivelor și priorităților stabilite în Strategia de Dezvoltare Locală pe baza căruia GAL Dobrogea de Nord Tulcea a fost selectat, nu vor fi selectate în vederea depunerii la AFIR.

✓ Pentru proiectele declarate eligibile, angajații GAL vor întocmi și completa „Fișa de verificare a criteriilor de selecție”, disponibil pe site-ul www.galdntulcea.ro. Aceasta trebuie să cuprindă toate criteriile de selecție ale măsurii în care se încadrează proiectul stabilite la nivelul GAL și punctajul obținut. Fișele de verificare ale conformității, eligibilității și a criteriilor de selecție

trebuie să fie datate și să prezinte numele și semnătura a cel puțin doi angajați GAL implicați în procesul de evaluare a proiectelor.

Toate verificările efectuate de către angajații GAL vor respecta principiul de verificare “ 4 ochi”, respectiv vor fi semnate de către 2 angajați - un angajat care completează și un angajat care verifică.

Toate fișele de verificare vor fi semnate numai de către angajații GAL, chiar dacă pentru efectuarea verificărilor aceștia au beneficiat de consultanță sau suport tehnic extern .

4.5 Finalizarea eligibilității și selecției

✓ Rezultatul verificării eligibilității se consemnează de expert în „Fișa de verificare a criteriilor de eligibilitate”. Completarea „Fișei de verificare a criteriilor de selecție” se va realiza de către personalul GAL cu atribuții în acest sens. Fiecare etapă a verificării se înscrie în Pista de audit pentru cererea de finanțare și se înregistrează conform procedurilor interne de înregistrare a documentelor la GAL Dobrogea de Nord Tulcea.

Termenul de verificare a eligibilității și selecției este de maximum 45 de zile pentru evaluare și completarea Fișelor de verificare a conformității și eligibilității.

4.6 Procedura de selecție

✓ Comitetul de Selecție a Proiectelor reprezintă parteneriatul decizional. Comitetul de Selecție a Proiectelor (CSP) constituit în cadrul GAL va respecta componența și structura prevăzută în SDL aprobată. La nivelul luării deciziilor, reprezentanții organizațiilor ce provin din mediul privat și societatea civilă au o pondere de 85,72 % conform SDL aprobat. În orice situație, ponderea acestor organizații va fi mai mare de 50% din totalul membrilor CSP, iar reprezentanții organizațiilor din mediul urban nu vor depăși 25%.

✓ Comitetul de Selecție a proiectelor este ales de Adunarea Generală a Asociaților. Mandatele membrilor Comitetului de Selecție și ale Comisiei de Contestații pot fi schimbate sau reconfirmate prin Hotărâre AGA GAL Dobrogea de Nord Tulcea. Componența Comitetului Local de Selecție a Proiectelor este cea cuprinsă în Strategia de Dezvoltare Locală a GAL Dobrogea de Nord Tulcea și descrisă în Anexa 1 la prezentul Regulament.

✓ Membrii Comitetului de Selecție a Proiectelor pot fi concomitent membri în Consiliul Director, conform prevederilor din Statutul Asociației GAL Dobrogea de Nord Tulcea.

✓ Comitetul de Selecție a Proiectelor își desfășoară activitatea conform prezentei Proceduri Interne și a Regulamentului de Organizare și Funcționare aprobat de AGA și postat pe www.galdntulcea.ro.

✓ Selecția proiectelor se realizează astfel:

- toate proiectele eligibile vor fi finanțate în limita bugetului alocat apelului de selecție, în ordinea descrescătoare a punctajului obținut;
- pentru proiectele cu punctaje egale, selecția va fi detaliată în Ghidul Solicitantului.

✓ După parcurgerea procedurii de selecție și după caz, a celei de departajare, secretariatul Comitetului de Selecție a Proiectelor întocmește *Procesul verbal al ședinței/ întrunirii*, care este semnată de președinte, toți membrii prezenți ai Comitetului de Selecție, specificându-se

apartenența la mediul privat sau public, rural sau urban - cu respectarea procentelor minime obligatorii.

Atenție!

Reprezentantul CDRJ avizează Raportul de selecție, asigurându-se de faptul că procedura de selecție a proiectelor s-a desfășurat corespunzător, s-au respectat criteriile eligibilitate și principiile de selecție din fișa măsurii din SDL și condițiile de transparență aplicate de GAL.

4.7 Rapoartele de selecție

- ✓ După încheierea procesului de evaluare și selecție Comitetul de Selecție a Proiectelor va emite un „*Raport de Selecție Intermediar*”, în care vor fi înscrise proiectele retrase, neeligibile, eligibile neselectate și eligibile selectate, valoarea acestora, numele solicitanților, iar pentru proiectele eligibile punctajul obținut pentru fiecare criteriu de selecție.
- ✓ „*Raportul de Selecție Intermediar*” va fi semnat de toți membrii prezenți ai Comitetului de Selecție a Proiectelor care au participat la evaluare, de către reprezentantul CDRJ care participă ca observator la procesul de selecție, va fi avizat de către reprezentantul legal sau altă persoană desemnată de Consiliul Director al asociației și va avea ștampila GAL Dobrogea de Nord Tulcea.
- ✓ GAL va înștiința solicitanții asupra rezultatelor procesului de evaluare și selecție prin publicarea pe pagina proprie de web a „*Raportului de Selecție Intermediar*” și prin afișarea la sediul GAL. Notificările vor fi transmise de GAL cu confirmare de primire din partea solicitanților.
- ✓ Notificările transmise solicitanților trebuie să conțină motivele pentru care proiectele nu au fost selectate - se vor menționa criteriile de eligibilitate care nu au fost îndeplinite sau punctajul obținut pentru fiecare criteriu de selecție - precum și perioada de depunere și soluționare a contestațiilor.
- ✓ Beneficiarii care au fost notificați de faptul că proiectele lor au fost declarate neeligibile ori nu au fost selectate pot depune contestații la sediul GAL.
- ✓ Solicitanții ale căror proiecte au fost declarate neeligibile sau care consideră ca au fost dezavantajați în procesul de evaluare, pot depune contestații la sediul GAL în maximum 5 zile lucrătoare de la data primirii notificării, dar nu mai mult de 10 zile lucrătoare de la data publicării „*Raportului de Selecție Intermediar*” pe pagina de web a GAL.
- ✓ Contestațiile primite vor fi analizate de Comisia de Soluționare a Contestațiilor, în baza prezentei Proceduri Interne:
 - ↳ Comisia de Soluționare a Contestațiilor se reunește în termen de 3 zile lucrătoare de la primirea situației centralizatoare privind contestațiile depuse (realizată de compartimentul tehnic din structura GAL).
 - ↳ Pentru soluționarea contestațiilor, Comisia de Soluționare a Contestațiilor va desfășura următoarele activități:
 - analizarea rapoartelor înaintate de compartimentul administrativ, precum și verificarea concordanței lor cu documentele justificative transmise;
 - verificarea rapoartelor Comitetului de Selecție.
 - ↳ În situația în care există aspecte de ordin tehnic sau juridic care necesită o opinie de specialitate, Comisia de Contestații poate solicita în scris opinia unui expert, care va avea rol consultativ.
 - ↳ Comisia de Contestații va întocmi un „*Raport de analiză a contestațiilor*”, pentru fiecare măsură în parte, care va cuprinde analiza și rezultatul contestațiilor, potrivit procedurilor AFIR în vigoare la momentul lansării apelului de selecție.

Lucrările Comisiei de Soluționare a Contestațiilor se consemnează într-un Raport întocmit de secretarul comisiei și semnat de președinte, membri și secretar.

- ✓ Raportul întocmit de Comisia de Soluționare a Contestațiilor, cuprinzând analiza și rezultatul contestațiilor, semnat de membri, președinte și secretar va fi comunicat Compartimentului Administrativ din structura GAL, în vederea notificării beneficiarilor. Compartimentul Administrativ răspunde de ducerea la îndeplinire a prevederilor „*Raportului de analiză a contestațiilor*” și de notificarea beneficiarilor în termen de 5 zile lucrătoare de la primirea acestuia.
- ✓ În baza „*Raportului de analiză a contestațiilor*” de către Comisia de Soluționare a Contestațiilor, Comitetul de Selecție va emite „*Raportul de selecție Final*”, în care vor fi înscrise proiectele retrase, neeligibile, eligibile neselectate și eligibile selectate, valoarea acestora, numele solicitanților, iar pentru proiectele eligibile punctajul obținut pentru fiecare criteriu de selecție. În „*Raportul de selecție Final*” vor fi evidențiate proiectele declarate eligibile sau selectate în baza soluționării contestațiilor.
- ✓ GAL Dobrogea de Nord Tulcea va publica „*Raportul de selecție Final*” pe pagina de web proprie (www.galdntulcea.ro) cel târziu în ziua următoare finalizării aprobării Raportului de Selecție.
- ✓ În termen de 3 zile lucrătoare de la aprobarea Raportului de Selecție, GAL Dobrogea de Nord Tulcea va notifica solicitanții asupra rezultatelor procesului de evaluare și selecție, cu excepția solicitanților care au fost deja notificați ca urmare a aprobării raportului de selecție intermediar.
- ✓ Dacă nu există proiecte neeligibile sau eligibile și neselectate și atunci când valoarea totală a proiectelor eligibile este mai mică sau egală cu alocarea financiară a apelului de selecție respectiv, deoarece nu există condiții care să conducă la contestarea rezultatului procesului de evaluare și selecție, GAL Dobrogea de Nord Tulcea va exclude din flux etapa de raport intermediar și perioada de primire a contestațiilor și va elabora direct „*Raportul de selecție Final*”.
- ✓ Cererile de finanțare neeligibile/neselectate vor fi păstrate în sistem încă max. 60 de zile, urmând ca originalele acestora să fie returnate solicitanților, GAL Dobrogea de Nord Tulcea asigurându-se că deține copii CD ale cererilor de finanțare respective, pentru eventuale verificări ulterioare
- ✓ În maxim o săptămână de la publicarea „*Raportului de selecție Final*”, cererile de finanțare selectate, care corespund obiectivelor din SDL, se vor depune la AFIR în vederea verificării de conformitate și eligibilitate.

4.8 Transmiterea cererilor de finanțare conforme și a documentelor aferente acestora către OJFIR/CRFIR

- ✓ Toate proiectele selectate de către GAL, indiferent de specificul acestora, vor fi depuse de GAL la OJFIR/CRFIR pe raza căruia se vor desfășura activitățile proiectului. Angajatul GAL poate fi împuternicit - prin procură notarială - de către solicitantul de finanțare prin Măsura 19.2 și va semna de luare la cunoștință pe „*Fișa de conformitate*” inițiată, la sediul OJFIR/CRFIR.

Atenție!

OJFIR/CRFIR poate primi Cereri de finanțare depuse de către GAL (ca reprezentant al solicitantului), ce vor fi finanțate prin Axa 4 - LEADER, după ce se încheie Contractul de Finanțare pe Sub Măsura 19.4, între GAL ȘI AFIR.

La depunerea proiectului la OJFIR trebuie să fie prezenți atât solicitantul cât și un reprezentant al GAL. În cazul în care solicitantul dorește, îl poate împuternici - prin procură notarială, pe reprezentatul GAL să depună proiectul.

✓ Proiectul întocmit de solicitant, selectat la nivelul GAL și deus la OJFIR/CRFIR, trebuie să îndeplinească cerințele de conformitate și eligibilitate specifice fiecărei măsuri din SDL GAL Dobrogea de Nord Tulcea în care se încadrează.

✓ Cererea de Finanțare se depune în format letric (un original), împreună cu formatul electronic (1 exemplar CD - care va cuprinde scan-ul cererii de finanțare) la Compartimentul Evaluare (CE) al Serviciului LEADER și Investiții Non-Agricole de la nivelul OJFIR/CRFIR, împreună cu documentele originale (pentru care a atașat copii). Fiecare exemplar va conține Cererea de Finanțare corect completată și anexele tehnice și administrative ale acesteia. Pentru acele documente care rămân în posesia solicitantului, copiile depuse în Dosarul cererii de finanțare trebuie să conțină mențiunea „conform cu originalul”. În vederea încheierii contractului de finanțare, solicitanții declarați eligibili vor trebui să prezinte obligatoriu documentele specifice precizate în cadrul cererii de finanțare în original, în vederea verificării conformității. Dosarul Cererii de Finanțare conține Cererea de Finanțare însoțită de anexele tehnice și administrative conform listei documentelor, legate într-un singur dosar, astfel încât să nu permită detașarea și/ sau înlocuirea documentelor.

✓ Toate cererile de finanțare depuse în cadrul Sub-măsurii 19.2 la structurile teritoriale ale AFIR trebuie însoțite în mod obligatoriu de:

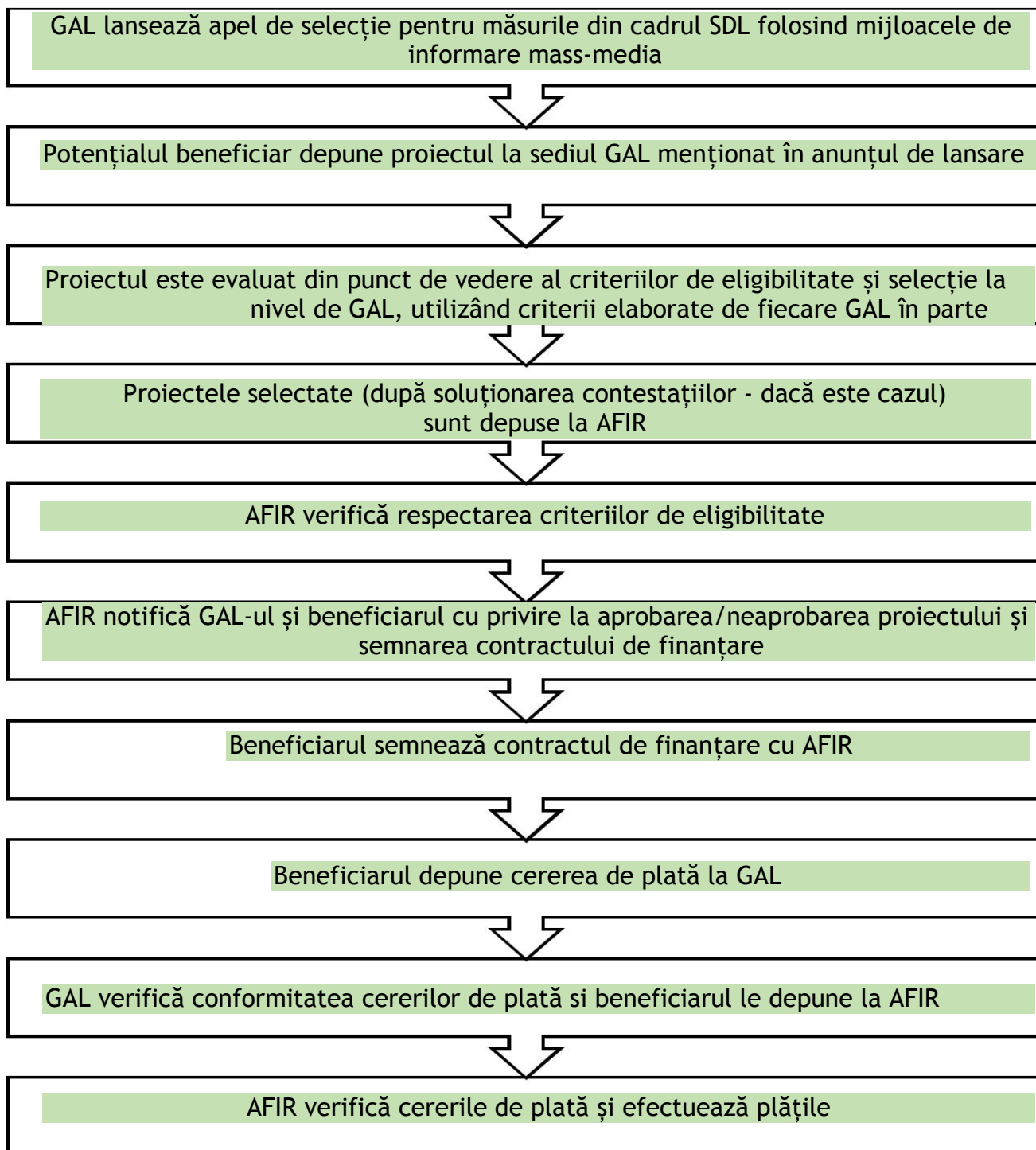
- „Fișa de verificare a eligibilității”, întocmită de GAL (formular propriu) și avizată de CDRJ*;
- „Fișa de verificare a criteriilor de selecție”, întocmită de GAL (formular propriu) și avizată de CDRJ*;
- „Fișa de verificare pe teren”, întocmită de GAL (formular propriu)*-dacă este cazul;
- „Raportul de selecție final”, întocmit de GAL (formular propriu) și avizat de CDRJ;
- „Raportul de contestații”, întocmită de GAL (formular propriu)-dacă este cazul;
- Copii ale declarațiilor persoanelor implicate în procesul de evaluare și selecție de la nivelul GAL, privind evitarea conflictului de interese (formular propriu).

***Fișa de verificare a eligibilității”, „Fișa de verificare a criteriilor de selecție” și „Fișa de verificare pe teren” (dacă este cazul) sunt elaborate de GAL atât ca formulare distincte (două sau trei formulare în funcție de decizia internă), cât și ca un singur formular, care să cuprindă toate punctele aferente celor trei etape de verificare.

✓ Primirea, acceptarea/neacceptarea, verificarea conformității și înregistrarea Cererii de Finanțare se realizează conform indicațiilor și termenelor de întocmire/transmitere prevăzute în Manualul de procedură de evaluare la nivelul AFIR.

✓ Verificarea încadrării în SDL a proiectului și verificarea eligibilității cererii de finanțare se realizează la nivelul serviciului de specialitate responsabil din cadrul OJFIR/ CRFIR, în funcție de tipul de proiect.

**Fluxul procedural pentru accesarea fondurilor europene,
potrivit Procedurii Interne de evaluare și selecție proiecte finanțate prin
GAL Dobrogea de Nord Tulcea**



ANEXA-14-PI EVALUARE ȘI SELECȚIE A PROIECTELOR GAL DOBROGEA DE NORD TULCEA

Proiect „Sprijin pentru cheltuieli de funcționare și animare aferente Strategiei de Dezvoltare Locală G.A.L. Dobrogea de Nord Tulcea”, finanțat de Uniunea Europeană și Guvernul României prin Fondul European Agricol pentru Dezvoltare Rurală
PNDR 2014 – 2020, Programul LEADER
Contract nr. C19401094011623818313 / 09.11.2016

5. ANEXA 1- Componenta Comitetului Local de Selecție a Proiectelor

✓ *Parteneriatul decizional², în cadrul procesului de implementare a Strategiei de Dezvoltare Locală DAL DN Tulcea este reprezentat de Comitetul de Selecție a Proiectelor, fiecare partener având a fi prezent direct sau prin intermediul reprezentantului desemnat.*

Tabelul de mai jos redă componenta Comitetului de Selecție a Proiectelor:

- *parteneri publici (14,28%): un (1) membru de drept/ un (1) membru supleant;*
- *parteneri privați (42,86%): trei (3) membri de drept/trei (3) membri supleanți;*
- *parteneri societate civilă(42,86%): trei (3) membri de drept/trei (3) membri supleanți.*

(1) Comitetul de Selecție - membri de drept:

Partener	Funcția în CS	Tip*/ Observații
PARTENERI PUBLICI 14,28%		
<i>UAT comuna Grindu</i>	<i>MEMBRU</i>	<i>UAT</i>
PARTENERI PRIVAȚI 42,86%		
Partener	Funcția în CS	Tip*/ Observații
<i>S.C Borg S.R.L</i>	<i>MEMBRU</i>	<i>SRL</i>
<i>Tătaru Cătălin Florin PFA</i>	<i>MEMBRU</i>	<i>PFA</i>
<i>Mocanu Vasilica PFA</i>	<i>PRESEDINTE</i>	<i>PFA</i>
PARTENERI SOCIETATE CIVILĂ (ONG) 42,86%		
Partener	Funcția în CS	Tip*/ Observații
<i>Asociația „Natura Zâmbește”</i>	<i>MEMBRU</i>	<i>ONG</i>
<i>Asociația Eliot House</i>	<i>MEMBRU</i>	<i>ONG</i>
<i>Comunitatea Italiană ”Friulana”</i>	<i>MEMBRU</i>	<i>ONG</i>

(2) Comitetul de selecție membri supleanți:

Partener	Funcția în CS	Tip*/ Observații
PARTENERI PUBLICI 14,28%		
<i>UAT comuna Grindu</i>	<i>MEMBRU SUPLEANT</i>	<i>UAT</i>
PARTENERI PRIVAȚI 42,86%		
Partener	Funcția în CS	Tip*/ Observații
<i>S.C Prosilva-Serv S.R.L</i>	<i>MEMBRU SUPLEANT</i>	<i>SRL</i>
<i>Morozov Nicoleta Mihaela PFA</i>	<i>MEMBRU SUPLEANT</i>	<i>PFA</i>
<i>S.C EBC Universal S.R.L</i>	<i>PRESEDINTE SUPLEANT</i>	<i>SRL</i>
PARTENERI SOCIETATE CIVILĂ (ONG) 42,86%		
Partener	Funcția în CS	Tip*/ Observații
<i>A.D.D.J. Tulcea</i>	<i>MEMBRU SUPLEANT</i>	<i>ONG (ADI)</i>
<i>Asociația „Unitate pentru sănătate”</i>	<i>MEMBRU SUPLEANT</i>	<i>ONG</i>
<i>Asociația Agricolă „Dinogetia”</i>	<i>MEMBRU SUPLEANT</i>	<i>ONG</i>

Pentru selecția proiectelor se va aplica regula „dublului cvorum” iar pentru validarea voturilor este obligatoriu ca în momentul selecției să fie prezenți cel puțin 50% din parteneri, din care peste 50% să fie din mediul privat și societate civilă.

² Membrii parteneriatului decizional posedă un cumul de abilități de comunicare, capacitate de adaptare, spirit de echipă, abilități de colaborare cu diferite entități publice, etc. și au experiență și competențe în dezvoltare rurală, dispun de resursele și competențele necesare implementării SDL finanțată prin axa LEADER: - cunoaștere a unor probleme economice, sociale și de mediu a teritoriului; - competențe manageriale și administrative; - capacitate de conducere și coordonare; - bune capacități de organizare, planificare, pregătirea personalului, marketing, dezvoltarea afacerilor; - experiență în politici europene de dezvoltare rurală; - cunoștințe și experiență în accesarea fondurilor europene; - experiență în derularea unor proiecte cu finanțare internă și externă; - competențe în gestiune și contabilitate; - bună cunoaștere a procedurilor de achiziție publică; - cunoștințe de informatică și contabilitate de gestiune; - expertiză în activități de control și evaluare.

ANEXA-14-PI EVALUARE ȘI SELECȚIE A PROIECTELOR GAL DOBROGEA DE NORD TULCEA

Proiect „Sprijin pentru cheltuieli de funcționare și animare aferente Strategiei de Dezvoltare Locală G.A.L. Dobrogea de Nord Tulcea”,
 finanțat de Uniunea Europeană și Guvernul României prin Fondul European Agricol pentru Dezvoltare Rurală
 PNDR 2014 – 2020, Programul LEADER
 Contract nr. C19401094011623818313 / 09.11.2016

6. ANEXA 2 Criterii de selecție locală

<i>Criterii de selecție locală</i>	<i>Punctaj</i>
Măsura M1/ 6B CREAREA ȘI DEZVOLTAREA INFRASTRUCTURII SOCIALE	
<ul style="list-style-type: none"> • solicitanții care nu au primit anterior sprijin comunitar pentru o investiție similară în ultimii 5 ani; • proiectul propus se va puncta suplimentar pentru mai mult de două tipuri de servicii/ activități principale pentru serviciile sociale fără cazare; • întreținerea și asigurarea funcționării infrastructurii sociale în parteneriat (de ex. școala, biserica, ONG-uri, etc.); 	<p><i>Punctajul aferent fiecărui criteriu de selecție locală va fi stabilit înaintea fiecărei sesiuni de depunere a proiectelor de către Consiliul Director al GAL Dobrogea de Nord Tulcea</i></p> <p><i>Punctajul aferent fiecărui criteriu de selecție va fi publicat în Apelul de selecție pentru Măsura M1/ 6B</i></p>
Măsura M2/1C SPRIJIN PENTRU DOBÂNDIREA ABILITĂȚILOR ȘI COMPETENȚELOR PROFESIONALE ÎN DOMENIUL AGRICOL	
<p>Punctaj pentru grup țintă tineri fermieri, grupuri producători (forme asociative)</p> <p>C.S.1. Principiul nivelului calitativ și tehnic cu privire la curricula cursului, experiența și/sau calificarea trainerilor</p> <p>Proiectul cuprinde în descrierea metodologiei de instruire toți trainerii implicați în activitatea de formare profesională care:</p> <p>a. Au desfășurat activitate didactică de min. 3 ani sau au susținut anterior ca traineri minimum 12 cursuri* în cadrul unor proiecte și/sau contracte de formare profesională.</p> <p>b. Au desfășurat activitate didactică de min. 1 an sau au susținut anterior ca traineri minimum 4 cursuri în cadrul unor proiecte și/sau contracte de formare profesională.</p> <p>Curricula identifică și dezvoltă concepte specifice domeniului de instruire, reflectate în exemple practice.</p> <p>C.S.2. Principiul implementării eficiente și accelerate a proiectului</p> <p>Proiectul are durata de implementare de:</p> <p>a. Maximum 75% din durata maximă de implementare stabilită pentru un proiect</p> <p>b. Peste 75% și până la max.90% din durata maximă de implementare stabilită/un proiect .</p> <p>C.S. 3 Principiul tematicii și al grupului țintă care presupune adaptarea și detalierea tematicii generale stabilite la nevoile grupului țintă dintr-un anumit teritoriu în funcție de aria de cuprindere zonală a</p>	<p><i>Punctajul aferent fiecărui criteriu de selecție locală va fi stabilit înaintea fiecărei sesiuni de depunere a proiectelor de către Consiliul Director al GAL Dobrogea de Nord Tulcea</i></p> <p><i>Punctajul aferent fiecărui criteriu de selecție va fi publicat în Apelul de selecție pentru Măsura M2/ 1C</i></p>

ASOCIAȚIA GRUP DE ACȚIUNE LOCALĂ DOBROGEA DE NORD TULCEA

Sediul social: Strada Brăilei nr.45, Sediul Ad-tiv: str. Isacței nr.62, Sat Minerii, comuna Somova, județul Tulcea,
 Tel.0371 172430, Mobil:0736 660106, Fax: 0372 872886,
 e-mail: galdn.tulcea@gmail.com, contact@galdntulcea.ro, www.galdntulcea.ro

ANEXA-14-PI EVALUARE ȘI SELECȚIE A PROIECTELOR GAL DOBROGEA DE NORD TULCEA

Proiect „Sprijin pentru cheltuieli de funcționare și animare aferente Strategiei de Dezvoltare Locală G.A.L. Dobrogea de Nord Tulcea”,
 finanțat de Uniunea Europeană și Guvernul României prin Fondul European Agricol pentru Dezvoltare Rurală
 PNDR 2014 – 2020, Programul LEADER
 Contract nr. C19401094011623818313 / 09.11.2016

Criterii de selecție locală	Punctaj
<p>proiectului Proiectul adaptează și detaliază tematica generală stabilită la nevoile grupului țintă dintr-un anumit teritoriu în funcție de aria de cuprindere zonală a proiectului. C.S.4. Programe de formare destinate beneficiarilor măsurilor M6/ 2B, M7/ 2A din SDL</p>	
<p>Măsura M3 / 6B CONSERVAREA PATRIMONIULUI ȘI PROMOVAREA TRADIȚIILOR LOCALE</p>	
<ul style="list-style-type: none"> Principiul gradului de deservire a populației. Principiul valorii culturale în funcție de numărul de activități socio-culturale desfășurate. Principiul potențialului turistic, în sensul prioritizării proiectelor în localitățile cu potențial de dezvoltare turistică. 	<p><i>Punctajul aferent fiecărui criteriu de selecție locală va fi stabilit înaintea fiecărei sesiuni de depunere a proiectelor de către Consiliul Director al GAL Dobrogea de Nord Tulcea</i></p> <p><i>Punctajul aferent fiecărui criteriu de selecție va fi publicat în Apelul de selecție pentru Măsura M3/ 6B</i></p>
<p>Măsura M4 / 6B ÎNFIINȚAREA, EXTINDEREA ȘI ÎMBUNĂTĂȚIREA INFRASTRUCTURII LA SCARĂ MICĂ</p>	
<ul style="list-style-type: none"> Vor fi sprijinite proiectele cu grad mare de acoperire a populației deservite - proiectele care prin investiția propusă se adresează unui număr cât mai mare de gospodării. Vor fi sprijinite proiecte de investiții în sistemele de iluminat public cu eficientizarea consumului de energie electrică (surse alternative). Vor fi sprijinite proiectele care vin în completarea altor proiecte cu finanțare europeană/națională. Vor fi sprijinite proiectele care asigură accesibilizarea agenților economici, a zonelor turistice, a investițiilor sociale, altor investiții finanțate din fonduri europene. 	<p><i>Punctajul aferent fiecărui criteriu de selecție locală va fi stabilit înaintea fiecărei sesiuni de depunere a proiectelor de către Consiliul Director al GAL Dobrogea de Nord Tulcea</i></p> <p><i>Punctajul aferent fiecărui criteriu de selecție va fi publicat în Apelul de selecție pentru Măsura M4/ 6B</i></p>
<p>Măsura M5 / 6A DIVERSIFICAREA ECONOMIEI LOCALE PRIN DEZVOLTAREA ACTIVITĂȚILOR NON-AGRICOLE</p>	
<p>Vor fi aplicate criteriile de selecție care vor avea în vedere:</p> <ul style="list-style-type: none"> Principiul diversificării activității agricole a fermierilor/membrilor gospodăriei agricole către activități non-agricole; Principiul prioritizării proiectelor care includ activități de producție. Principiul prioritizării proiectelor care includ activități de servicii. <p>Criterii de selecție locale: Vor fi selectate, cu prioritate, proiectele care: - revitalizează meșteșuguri / ocupații tradiționale sau</p>	<p><i>Punctajul aferent fiecărui criteriu de selecție locală va fi stabilit înaintea fiecărei sesiuni de depunere a proiectelor de către Consiliul Director al GAL Dobrogea de Nord Tulcea</i></p> <p><i>Punctajul aferent fiecărui criteriu de selecție va fi publicat în Apelul de selecție pentru Măsura M5/ 6A</i></p>

ASOCIAȚIA GRUP DE ACȚIUNE LOCALĂ DOBROGEA DE NORD TULCEA

Sediul social: Strada Brăilei nr.45, Sediul Ad-tiv: str. Isacsei nr.62, Sat Minerii, comuna Somova, județul Tulcea,
 Tel.0371 172430, Mobil:0736 660106, Fax: 0372 872886,
 e-mail: galdn.tulcea@gmail.com, contact@galdntulcea.ro, www.galdntulcea.ro

ANEXA-14-PI EVALUARE ȘI SELECȚIE A PROIECTELOR GAL DOBROGEA DE NORD TULCEA

Proiect „Sprijin pentru cheltuieli de funcționare și animare aferente Strategiei de Dezvoltare Locală G.A.L. Dobrogea de Nord Tulcea”,
 finanțat de Uniunea Europeană și Guvernul României prin Fondul European Agricol pentru Dezvoltare Rurală
 PNDR 2014 – 2020, Programul LEADER
 Contract nr. C19401094011623818313 / 09.11.2016

Criterii de selecție locală	Punctaj
<p>specifice teritoriului GAL DN (curelărie, ateliere de papură, hămurărie); vor fi selectate cu prioritate proiectele de producție care includ activități asimilate codurilor CAEN 139 - Fabricarea altor articole textile (1391, 1392, 1393, 1394, 1395, 1396, 1399); 1419 - Fabricarea altor articole de îmbrăcăminte și accesorii (n.c.a.), 1439 - Fabricarea prin tricotare sau croșetare a altor articole de îmbrăcăminte, 1512 - Fabricarea articolelor de voiaj și marochinărie și articolelor de harnașament, 1629 - Fabricarea altor produse din lemn, fabricarea produselor din plută, paie și din alte materiale vegetale împletite; 3291 - Fabricarea măturilor și prețiilor, 3299 - Fabricarea altor produse manufacturiere (n.c.a).</p> <ul style="list-style-type: none"> - utilizează energia produsă din surse regenerabile; - asigură crearea de locuri de muncă. 	
<p align="center">Măsura M6/ 2B AGRICULTURĂ COMPETITIVĂ PRIN REÎNNOIREA GENERAȚIILOR DE FERMIERI</p>	
<ul style="list-style-type: none"> • Solicitantul trebuie să se încadreze în categoria microîntreprinderilor și întreprinderilor mici; • Solicitantul deține o exploatație agricolă cu dimensiunea economică cuprinsă între 12.000 și 50.000 S.O. (valoare producție standard); • Solicitantul prezintă un plan de afaceri; • Solicitantul deține competențe și aptitudini profesionale, îndeplinind cel puțin una dintre următoarele condiții: <ul style="list-style-type: none"> ➢ studii medii/superioare în domeniul agricol/veterinar/economie agrară; ➢ cunoștințe în domeniul agricol dobândite prin participarea la programe de instruire; <p>sau</p> <ul style="list-style-type: none"> ➢ angajamentul de a dobândi competențele profesionale adecvate într-o perioadă de grație de maximum 36 de luni de la data adoptării deciziei individuale de acordare a ajutorului, inclusiv prin participarea la cursuri de instruire organizate în cadrul măsurii M2/ 1C sau la programe de instruire similare. <ul style="list-style-type: none"> • În cazul sectorului pomicol, vor fi luate în considerare pentru sprijin doar speciile eligibile și suprafețele incluse în Anexa din Cadrul Național de Implementare aferentă STP, exceptând cultura de căpșuni în sere și solarii și pepinierele. Implementarea planului de afaceri trebuie să înceapă în termen de cel mult nouă luni de la data deciziei de acordare a sprijinului; 	<p><i>Punctajul aferent fiecărui criteriu de selecție locală va fi stabilit înaintea fiecărei sesiuni de depunere a proiectelor de către Consiliul Director al GAL Dobrogea de Nord Tulcea</i></p> <p><i>Punctajul aferent fiecărui criteriu de selecție va fi publicat în Apelul de selecție pentru Măsura M6/ 2B</i></p>

ASOCIAȚIA GRUP DE ACȚIUNE LOCALĂ DOBROGEA DE NORD TULCEA

Sediul social: Strada Brăilei nr.45, Sediul Ad-tiv: str. Isacsei nr.62, Sat Minerii, comuna Somova, județul Tulcea,
 Tel.0371 172430, Mobil:0736 660106, Fax: 0372 872886,
 e-mail: galdn.tulcea@gmail.com, contact@galdntulcea.ro, www.galdntulcea.ro

ANEXA-14-PI EVALUARE ȘI SELECȚIE A PROIECTELOR GAL DOBROGEA DE NORD TULCEA

Proiect „Sprijin pentru cheltuieli de funcționare și animare aferente Strategiei de Dezvoltare Locală G.A.L. Dobrogea de Nord Tulcea”,
 finanțat de Uniunea Europeană și Guvernul României prin Fondul European Agricol pentru Dezvoltare Rurală
 PNDR 2014 – 2020, Programul LEADER
 Contract nr. C19401094011623818313 / 09.11.2016

Criterii de selecție locală	Punctaj
<ul style="list-style-type: none"> • Solicitantul se angajează să devină fermier activ în termen de maximum 18 luni de la data instalării; • Solicitantul își va stabili domiciliul și sediul social în UAT în care este înregistrată exploatarea și locul de muncă (după caz) în aceeași UAT sau zonă limitrofă, până la momentul demarării planului de afaceri; • Înaintea solicitării celei de-a doua tranșe de plată, solicitantul face dovada creșterii performanțelor economice ale exploatarea, prin comercializarea producției proprii în procent de minimum 20 % din valoarea primei tranșe de plată (cerința va fi verificată în momentul finalizării implementării planului de afaceri); • În cazul în care exploatarea agricolă vizează creșterea animalelor, planul de afaceri va prevedea în mod obligatoriu amenajări de gestionare a gunoierului de grajd, conform normelor de mediu (cerința va fi verificată în momentul finalizării implementării planului de afaceri). 	
Măsura M7/ 2A SPRIJIN PENTRU DEZVOLTAREA FERMEI MICI	
<ul style="list-style-type: none"> • <i>Proiecte care promovează revigorarea exploatarea viticole, culturi cu potențial ridicat neexploatat pe o arie largă a teritoriului GAL DN Tulcea.</i> • Principiul nivelului de calificare în domeniul agricol. Aplicații demonstrează studii superioare în domeniul agricol, agroalimentar, veterinar sau economie agrară. • Principiul potențialului agricol care vizează zonele cu potențial determinate în baza studiilor de specialitate. • Principiul fermelor de familie. 	<p><i>Punctajul aferent fiecărui criteriu de selecție locală va fi stabilit înaintea fiecărei sesiuni de depunere a proiectelor de către Consiliul Director al GAL Dobrogea de Nord Tulcea</i></p> <p><i>Punctajul aferent fiecărui criteriu de selecție va fi publicat în Apelul de selecție pentru Măsura M7/ 2A</i></p>
Măsura M8/ 6B CONSTITUIREA ȘI PROMOVAREA FORMELOR ASOCIATIVE	
<ul style="list-style-type: none"> • Principiul reprezentativității cooperării, respectiv numărul de parteneri implicați; • Principiul diversificării activităților implicate, integrarea a cât mai multor activități cu specific local în procesul de marketing și promovare (de exemplu, integrarea meșteșugurilor și a produselor agroalimentare în oferta turistică locală, vizite și degustări la podgoria Sarica Niculițel); • Principiul calității (parteneriatele care promovează servicii de cazare și agrement agroturistice adaptate peisajului cultural local, etc.). 	<p><i>Punctajul aferent fiecărui criteriu de selecție locală va fi stabilit înaintea fiecărei sesiuni de depunere a proiectelor de către Consiliul Director al GAL Dobrogea de Nord Tulcea</i></p> <p><i>Punctajul aferent fiecărui criteriu de selecție va fi publicat în Apelul de selecție pentru Măsura M8/ 6B</i></p>

ASOCIAȚIA GRUP DE ACȚIUNE LOCALĂ DOBROGEA DE NORD TULCEA

Sediul social: Strada Brăilei nr.45, Sediul Ad-tiv: str. Isacsei nr.62, Sat Minerii, comuna Somova, județul Tulcea,
 Tel.0371 172430, Mobil:0736 660106, Fax: 0372 872886,
 e-mail: galdn.tulcea@gmail.com, contact@galdntulcea.ro, www.galdntulcea.ro

7. ANEXA 3 - Declarație privind conflictul de interese

Mențiuni cu privire la membrii tuturor organelor de evaluare și selecție din cadrul GAL

- ✓ Dacă proiectul depus pentru selectare aparține unuia dintre membrii Comitetului de Selecție Proiecte, Comisiei de Soluționare a Contestațiilor sau unuia dintre angajații GAL implicați în evaluarea proiectelor sau afini ai acestora sau a unei entități juridice în care această persoană are implicații/ interese, în conformitate cu prevederile legale naționale (Legea nr.161/2003, OUG nr.66/2011) și comunitare (regulamentul CE 1605/2002, Regulamentul 2342/2002) aplicabile, persoana în cauză nu va participa la procesul de verificare, nu va avea drept de vot și nu va participa la întâlnirea comitetului respectiv, pentru sesiunea de selecție sau contestație, după caz.
- ✓ Toate persoanele implicate la nivelul GAL în evaluarea și selecția proiectelor (membrii în Comitetul de Selecție Proiecte, în Comisia de Soluționare a Contestațiilor sau angajații GAL implicați în procesul de evaluare) vor completa o *Declarație privind evitarea conflictului de interese*, în care să se facă referire la prevederile art.10 și 11 din OG 66/2011, Secțiunea II - Reguli în materia conflictului de interes.
- ✓ În cazul în care unul dintre angajații GAL sau membrii desemnați de către Comitetul de Selecție a Proiectelor/ Comisia de Soluționare a Contestațiilor constată că se află în situația de conflict de interese, acesta are obligația de a solicita de îndată înlocuirea sa.
- ✓ În cazul în care se constată că nu se respectă regulile de evitare a conflictului de interese, așa cum sunt definite în legislația în vigoare, proiectul nu este eligibil, iar dacă a fost finanțat se va proceda la recuperarea sumelor conform legislației. Conform legislației comunitare și naționale în vigoare, conflictul de interese poate fi definit ca acea situație sau împrejurare în care interesul personal, direct sau indirect al responsabilului contravine interesului public, astfel încât afectează sau ar putea afecta independența și imparțialitatea sa în luarea deciziilor sau îndeplinirea la timp și cu obiectivitate a îndatoririlor care îi revin în exercitarea funcției deținute. În acest sens, toate persoanele implicate la nivelul GAL în evaluarea și selecția proiectelor (membrii în Comitetul de Selecție a Proiectului, în Comisia de Soluționare a Contestațiilor sau angajații GAL implicați în procesul de evaluare) vor trebui să completeze o declarație privind evitarea conflictului de interese în care să facă referire la prevederile art.10 și 11 din OG 66/2011, Secțiunea II - Reguli în materia conflictului de interes.
- ✓ În conținutul declarației pe propria răspundere se vor menționa cel puțin următoarele aspecte:
 - numele și prenumele declarantului;
 - funcția deținută la nivel GAL;
 - rolul în cadrul procesului de evaluare, Comitetului de Selecție Proiecte / Comisia de soluționare a Contestațiilor;
 - luarea la cunoștință a prevederilor privind conflictul de interese așa cum este acesta prevăzut la art.10 din OG 66/2011 - Reguli în materia conflictului de interes;
 - asumarea faptului că în situația în care se constată că această declarație nu este conformă cu realitatea, persoana semnatară este pasibilă de încălcarea prevederilor legislației penale privind falsul în declarații.

✓ De asemenea, în situația existenței unui conflict de interese, evaluatorul din cadrul GAL este obligat să se abțină de la luarea deciziei sau participarea la luarea unei decizii și să solicite managerului GAL înlocuirea sa cu un alt evaluator.

-Model-

DECLARAȚIE PRIVIND CONFLICTUL DE INTERESE

Subsemnatul(a), domiciliat/ă în localitatea, strada, nr., județul, posesor al actului de identitate, seria, nr., CNP, în calitate de reprezentant al, membru în Comitetul de Selecție al Proiectelor/ Comisia de Soluționare a Contestațiilor/ Compartimentul Administrativ al Asociației Grup de Acțiune Locală Dobrogea de Nord Tulcea implicat în procesul de selecție a proiectelor la nivelul GAL, cu următoarele atribuții în cadrul procesului de evaluare a proiectelor depuse pe Măsura în cadrul sesiunii de finanțare - aprobarea Raportului Intermediar/Final de Selecție declar pe propria răspundere că am luat la cunoștință prevederile privind conflictul de interese așa cum este acesta prevăzut la art. 10 și 11 din OUG 66/2011, Secțiunea II - Reguli în materia conflictului de interes.

Declar pe propria răspundere, sub sancțiunea falsului în declarații, următoarele:

- a) nu sunt solicitant și nu acord servicii de consultanță solicitantului;
- b) nu fac parte din consiliul de administrație / organul de conducere sau de supervizare ale solicitantului;
- c) nu sunt soț / soție, rudă sau afin până la gradul al doilea inclusiv cu persoane care fac parte din consiliul de administrație / organul de conducere sau de supervizare a solicitantului;
- d) nu am nici un interes care să afecteze imparțialitatea pe parcursul procesului de evaluare și/sau selecție a proiectelor.

Totodată mă angajez că voi păstra confidențialitatea asupra conținutului proiectului, precum și asupra altor informații prezentate de către solicitant a căror dezvăluire ar putea aduce atingere dreptului acestuia de a-și proteja proprietatea intelectuală sau secretele comerciale, precum și asupra procesului de evaluare.

Înțeleg că, în cazul în care voi divulga aceste informații, sunt pasibil de încălcarea prevederilor legislației civile și penale.

Asum faptul că, în situația în care se constată că această declarație nu este conformă cu realitatea, persoana semnatară este pasibilă de încălcarea prevederilor legislației penale privind falsul în declarații.

Data:

Semnătura,

8. ANEXE elaborate de GAL pentru derularea celor trei etape eligibilitate, conformitate, verificare pe teren, pentru selecția proiectelor finanțate prin SDL.

GAL elaborează formularele pentru selecția proiectelor în etapele de verificare eligibilitate, conformitate, vizite pe teren, potrivit descrierilor de mai jos:

- „Fișa de verificare a eligibilității”, întocmită de GAL (formular propriu) și avizată de CDJR*;
- „Fișa de verificare a criteriilor de selecție”, întocmită de GAL (formular propriu) și avizată de CDJR*;
- „Fișa de verificare pe teren”, întocmită de GAL (formular propriu)*-dacă este cazul;
- „Raportul de selecție final”, întocmit de GAL (formular propriu) și avizat de CDJR;
- „Raportul de contestații”, întocmită de GAL (formular propriu)-dacă este cazul;
- Copii ale declarațiilor persoanelor implicate în procesul de evaluare și selecție de la nivelul GAL, privind evitarea conflictului de interese (formular propriu).

Proiect „Sprijin pentru cheltuieli de funcționare și animare aferente Strategiei de Dezvoltare Locală G.A.L. Dobrogea de Nord Tulcea”,
finanțat de Uniunea Europeană și Guvernul României prin Fondul European Agricol pentru Dezvoltare Rurală
PNDR 2014 – 2020, Programul LEADER
Contract nr. C19401094011623818313 / 09.11.2016

Prezenta procedură este în concordanță cu toate cerințele privind raportările și evaluările impuse de finanțator (AFIR).

Modificările ulterioare ale ghidurilor de implementare/ manualelor de procedură pentru implementarea măsurilor 19.2 și 19.4, impuse de finanțator sunt obligatorii și vin în completarea prezentei proceduri interne.

PREȘEDINTE,

ing. DRĂGAN Dănuț



Nr. reg. asoc. 504/253/2015, CIF 30727974, Cont RO 76 BACX 0000 0011 4354 0000 UNICREDIT BANK suc. TULCEA

ASOCIAȚIA GRUP DE ACȚIUNE LOCALĂ DOBROGEA DE NORD TULCEA

Sediul social: Strada Brăilei nr.45, Sediul Ad-tiv: str.Isacsei nr.62, Sat Minerii, comuna Somova, județul Tulcea,
Tel.0371 172430, Mobil:0736 660106, Fax: 0372 872886,
e-mail: galdn.tulcea@gmail.com, contact@galdntulcea.ro, www.galdntulcea.ro